

www.pelmondo.com

flexivent®



PELMONDO



BETRIEBSANLEITUNG

PELMONDO BARCUBE

Version 011119

Flexivent - Eine Marke der Meyers GmbH

T: 0212 1809064-0 | F: 0212 1809064-9 | info@flexivent.de | www.flexivent.de

INHALT

1	Allgemeines
2	Sicherheitsbestimmungen
3	Technische Daten & Abmessungen
4	Verwendungszweck
5	Lieferumfang
6	Montage <ul style="list-style-type: none">Scheiben einsetzenDüse einsetzenBrenner einsetzenTischplatte (Zubehör) montieren
7	Betriebsphasen
8	Bedienung <ul style="list-style-type: none">Betrieb - Brenner befüllenBetrieb - Zündmittel auftragen und anzündenBetrieb - StartphaseBetrieb - FeuerphaseBetrieb - Ausbrandphase
9	Reinigung
10	Transport
11	Fehlerbehebung
12	Garantie

1 ALLGEMEINES

Der Pelmondo Barcube ist ein hoch modernes Feuermöbel für den Outdoorbereich. Es ist weltweit das erste seiner Art, welches mit Holzpellets beheizt wird. Der Cube wird der Gerätekategorie „Feuerstelle für den Outdoorbereich“ zugeordnet und ist daher nicht genehmigungs- und anzeigepflichtig (in Abhängigkeit der örtlichen Bestimmungen).

Für einen reibungslosen Betrieb und viele schöne Momente, befolgen Sie bitte diese Betriebsanleitung.
Wir wünschen Ihnen viel Freude mit dem Pelmondo Cube.

2 SICHERHEITSBESTIMMUNGEN

Achtung - wichtige Hinweise

Lesen Sie die Anweisungen sorgfältig durch und beachten Sie diese Hinweise. Dieses Handbuch wurde vom Hersteller erstellt und ist ein wesentlicher Bestandteil des Produkts. Die Einhaltung der in dieser Anleitung enthaltenen Anweisungen, bietet Sicherheit für Mensch und Sache, sorgt für einen effizienten Betrieb und gewährleistet eine langfristige Funktionalität und hohe Lebensdauer. Der Hersteller übernimmt keinerlei Haftung bei unsachgemäßen Gebrauch.

Befolgen Sie die Bedienungsanleitung

Machen Sie sich vertraut mit der Bedienungsanleitung und halten Sie diese griffbereit.

Örtliche Bestimmungen

Beachten Sie immer die örtlichen Bestimmungen & Gesetze im Umgang mit Outdoor Feuerstellen.

Umgang mit dem Feuer

Der Umgang mit Feuer bedarf immer einer gewissen Vorsicht. Lassen Sie sich durch die „gefühlte Sicherheit“ beim Beheizen nicht zu leichtsinnigen Handlungen hinreißen. Greifen Sie niemals auf das heiße Glas, halten Sie niemals Ihr Gesicht oder andere Körperstellen in die offene Flamme. Lassen Sie Kinder niemals unbeaufsichtigt in der Nähe des Feuers verweilen.

Löscheinrichtungen

Unabhängig von der Art der Feuerstelle (z.B. Kerze, Fonduebrenner, Feuerschale, Feuerkorb,...) sorgen Sie vor und halten Sie eine geeignete Löscheinrichtung (Feuerlöscher, Löschdecke,...) immer griffbereit.

Wetterverhältnisse

Betreiben Sie keine Feuerstelle bei Sturm oder ungeeigneten Wetterverhältnissen. Betreiben Sie das Gerät nicht bei Regen oder Schneefall.

Verstauen Sie das Gerät bei Sturm an einem sicheren Ort (es könnte zu Folgeschäden durch Umkippen kommen).

Beaufsichtigung

Unabhängig von der Art der Feuerstelle darf diese niemals unbeaufsichtigt bleiben. Lassen Sie Kinder, Haustiere oder alkoholisierte Menschen nie unbeaufsichtigt in der Nähe des Feuers verweilen.

Brennstoff & Zündmittel

Verwenden Sie ausschließlich die, im Kapitel Brennstoff & Zündmittel, angegebenen Brennstoffe und Zündmittel. Auf keinen Fall Brennstoff oder Zündmittel in die offene Flamme schütten.

Mobilität

Der Pelmondo Cube ist mobil ausgeführt. Durch das hohe Eigengewicht hat das gerät eine hohe Standfestigkeit. Bei starkem Wind und Sturm sichern sie das gerät, damit sich dieses nicht unkontrolliert bewegt.



3 TECHNISCHE DATEN & ABMESSUNGEN

Maße lxbxh (ohne Anbauten) mm	420x420x1050	Geräteleistung max	4,5 kW
Eigengewicht in kg ca.	30,00	Brenndauer* in h	2,5-3,0
Füllvolumen Pellets in kg ca.	3,30	Ausbrandphase* in h	2,0-3,0
Brennstoff	Holzpellets nach DIN/EN Klasse A1	Gesamtlaufzeit in h	4,5-6,0*

Pelmüdo erfüllt in zutreffenden Paragraphen folgende Normen:

DIN EN 13240 (Emissionen)
DIN CEN/TS 15883 (Emissionen)
DIN EN 14543 (Terrassenheizstrahler)
DIN EN 1860 (Grillgeräte)

*: Abhängig von zahlreichen Faktoren wie Pelletqualität, Witterung, Luftfeuchte, Umgebungstemperatur...
Nicht über 25 Grad Celsius Aussentemperatur betreiben!

Lieferung

Das Gerät wird verpackt auf einer Palette geliefert. Das Gerät ist bis auf die Anbauten komplett montiert. Anbauten müssen vor Ort aufgebaut werden (aus Gründen der Transportsicherheit). Stellen Sie vor der Installation sicher, dass die Ware unbeschädigt ist.

Details

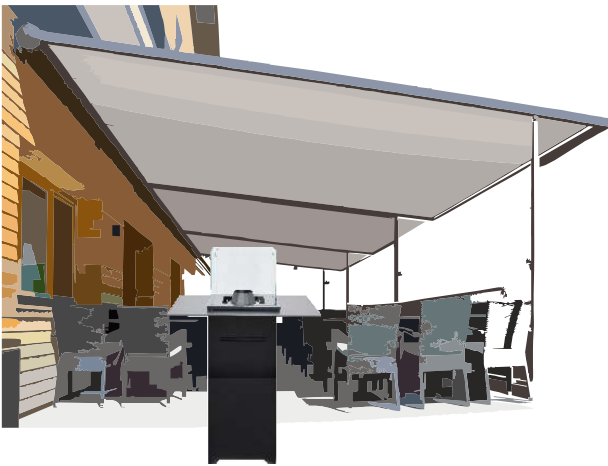
Brenndauer und Abbrandqualität sind angegeben für gute EN/DIN Pelletsqualität.
Alte, lange gelagerte Pellets verbrennen durch die Aushärtung anders als frische, gute Pelletsqualität.
Temperaturen und Brenndauer können in Abhängigkeit zur Außentemperatur schwanken. Betreiben Sie das Gerät nur bei Aussentemperaturen unter 25 Grad Celsius !

4 VERWENDUNGSZWECK

Aufstellungsort

Der Pelmondo Cube ist unter keinen Umständen für einen Betrieb in geschlossenen Räumen geeignet. Sorgen Sie für einen ebenen Untergrund und genügend Sicherheitsabstand zu brennbaren Gegenständen. Auf keinen Fall das Gerät unter oder leicht brennbaren Materialien (Wänden, Böden, Decken,...) platzieren. Nur an einem gut belüfteten Platz aufstellen welcher von mindestens zwei Seiten offen ist. Durch das Abgas kann es bei unsachgemäßer Handhabung zu Verfärbungen von Materialien über dem Gerät kommen.

Immer für Aufsicht sorgen!



Hinweis Vordach

Optimale Wärmewirkung erhalten Sie, wenn das Gerät unter einem Vordach oder einem Schirm platziert ist. Achten Sie unbedingt darauf, dass das Vordach / Schirm,... in Gastroqualität mit nicht brennbaren Stoffen ausgestattet ist. In allen anderen Fällen ist der Betrieb verboten. Halten Sie zum Dach unbedingt hin den Mindestabstand von 90cm ein.



Hinweis Schirm

Achtung

Der Hersteller übernimmt keinerlei Haftung für Schäden infolge der Nichtbeachtung der Anleitung. Jeder Anwender betreibt das Gerät auf eigene Gefahr.

Der Pelmondo Cube ist eine Outdoor Feuerstelle. Die Wärme entsteht durch die Verbrennung von Holzpellets. Grundvoraussetzung für Garantie und Gewährleistung sind fachgerechte Aufstellung und Betrieb. Der Hersteller lehnt jegliche Haftung für Schäden und Funktionsmängel ab, welche auf falsche Bedienung sowie der Verwendung von Brennstoffen minderer oder nicht empfohlener Qualität zurückzuführen sind.

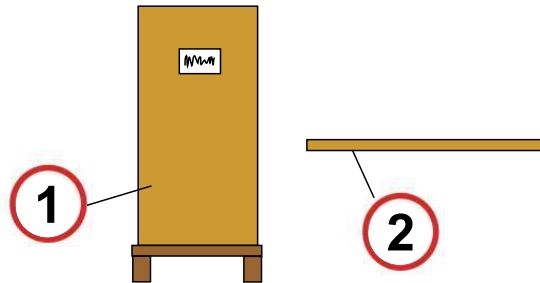
5 LIEFERUMFANG & MONTAGE

Lieferumfang Barcube (Karton 1)

Grundgerät komplett (1 Stück)
Abnehmbare Scheiben (4 Stück)
Compact Wechselbrenner (1 Stück)
Compact Wechselgriff (1 Stück)
Abnehmbare Düse (1 Stück)
Reinigungsbesen (1 Stück)
Bedienungsanleitung (1 Stück)

Lieferumfang Tischplatte (Karton 2)

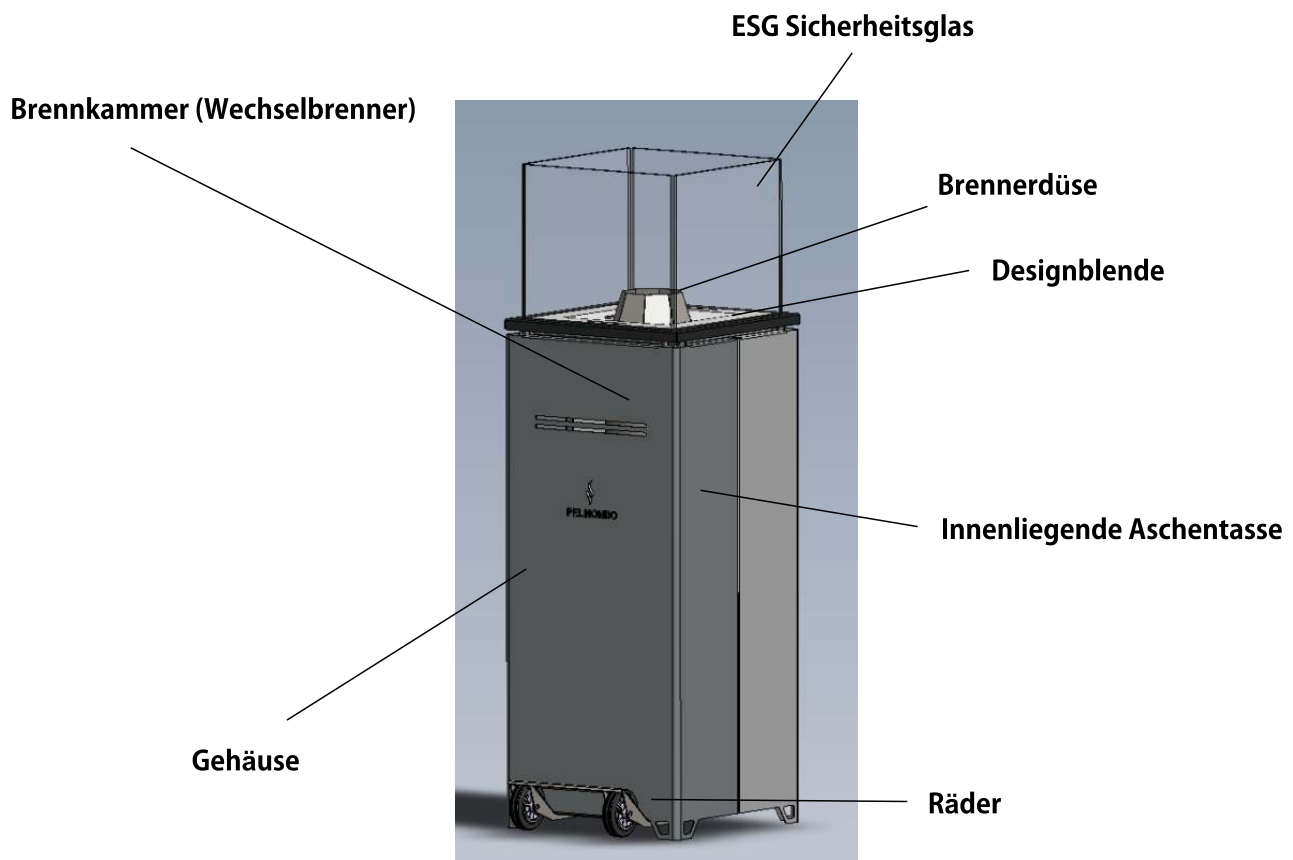
Zubehör falls bestellt.



Entfernen Sie die Verpackungsbänder und legen Sie den Karton vorsichtig um. Achten Sie dabei darauf, dass der Produktaufkleber nach oben in Blickrichtung zeigt.

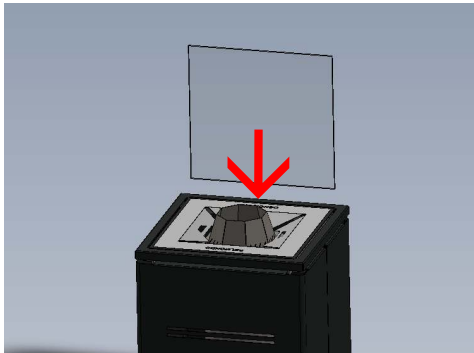
Entfernen Sie die Verpackung sorgfältig (nicht mit Messer in den Karton schneiden / beschichtete Teile könnten beschädigt werden).

Entsorgen Sie das Verpackungsmaterial fachgerecht.



6 MONTAGE

Glas entnehmen und einsetzen

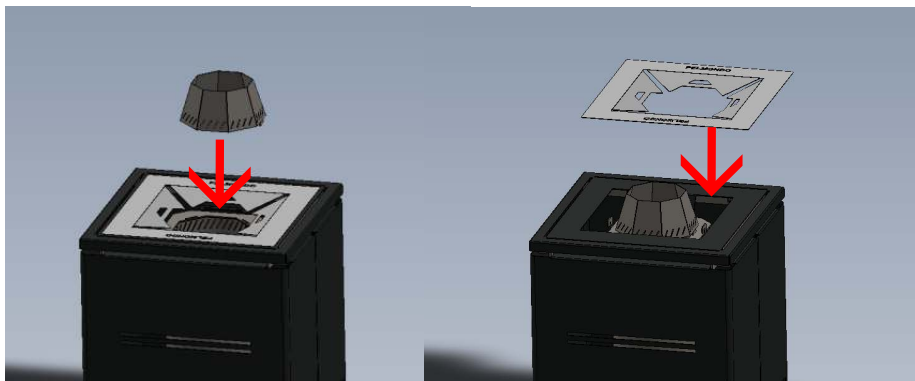


Stecken Sie die 4 Scheiben von oben gerade in die dafür vorgesehenen Schlitze.

Es kann sein dass dies etwas härter geht, was aber keinen Fehler darstellt.

Ein geringes Spiel der Scheiben ist aufgrund der Wärmeentwicklung im Betrieb notwendig.

Brennerdüse & Designblech entnehmen und einsetzen



Stecken Sie die Düse von oben gerade in die dafür vorgesehenen Schlitze des Brenners.

Achtung: Die Düse muss während des Brennvorganges immer aufgesteckt sein.

Hantieren Sie mit einer heißen Düse nur mit hitzebeständigen Schutzhandschuhen.

Legen sie das Designblech von oben auf das Gerät.

Brenner entnehmen und einsetzen



Sie können den „kalten“ Brenner mit dem Wechselgriff aus dem Gerät entnehmen. Haken Sie den Griff auf der Brennerplatte ein und heben Sie den Brenner vorsichtig senkrecht nach oben heraus.

ACHTUNG:

Wechseln Sie niemals einen Brenner der noch mit einer Flamme brennt. Der Brenner kann nur in der Glutstockphase gewechselt werden. Der Griff (ist im Wechselbrenner-Set enthalten) besitzt ein Hitzeschild. Wechseln Sie einen noch heißen Brenner zügig und ausschließlich mit hitzebeständigen Schutzhandschuhen.

Bewahren Sie den noch heißen Brenner in einem hitzebeständigen Metallgefäß auf und achten Sie darauf, dass dieses Gefäß auf einem unempfindlichen und nicht brennbaren Untergrund steht.

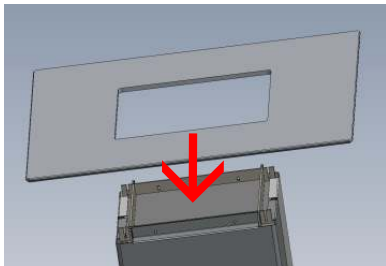
6 MONTAGE

Tischplatten (falls als Zubehör vorhanden)



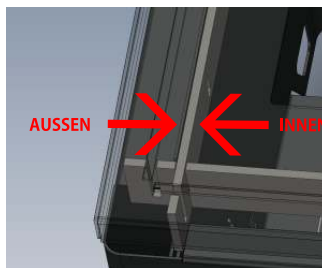
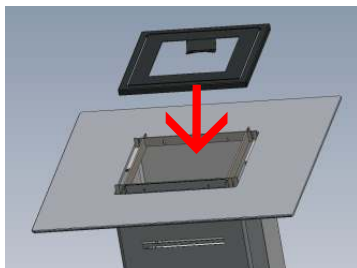
1) Oberteil demontieren

Bevor Sie mit der Montage der Tischplatte beginnen, entfernen Sie Gläser, Düse und Brenner. Der Oberteil des Gerätes ist mit 4 Inbusschrauben mit dem Gehäuse verschraubt (siehe Pfeil). Entfernen Sie diese Schrauben mit einem Inbusschlüssel und nehmen Sie den Deckel ab.



2) Tischplatte auflegen

Platzieren Sie die Tischplatte mittig.



3) Oberteil montieren

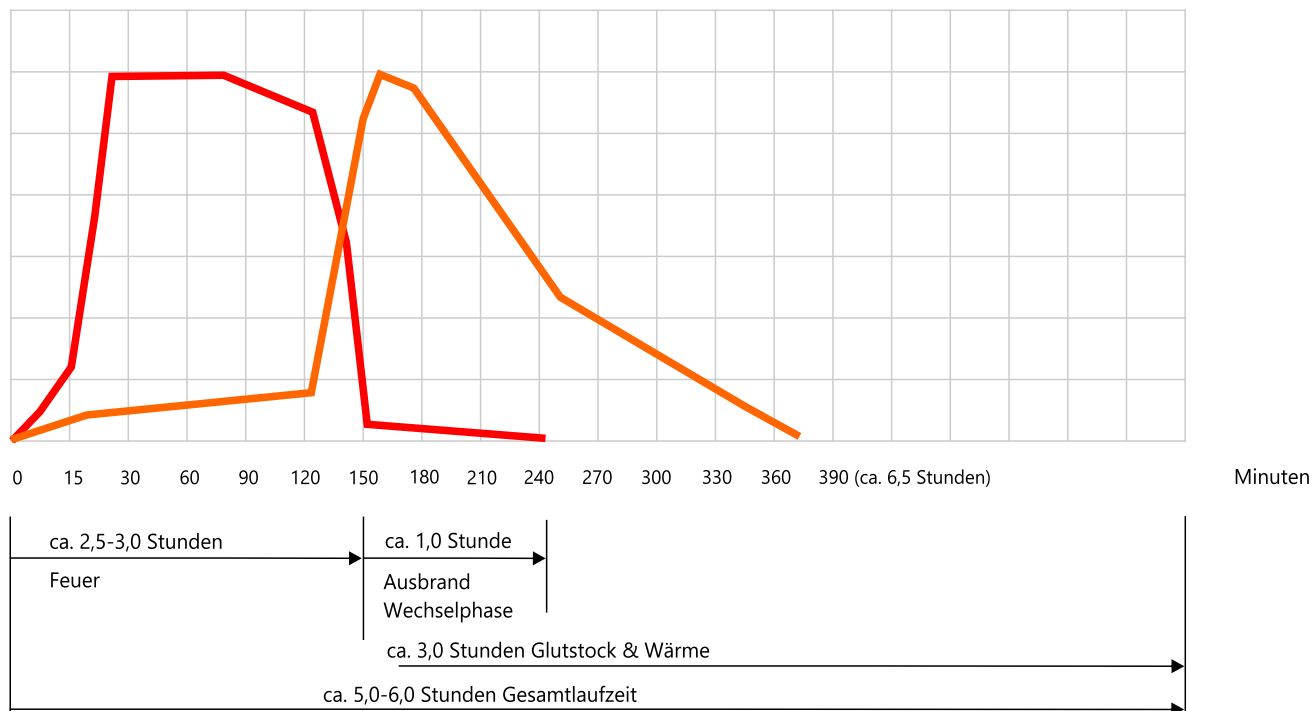
Setzen Sie das Oberteil wieder auf. Achten Sie dabei auf die Ausrichtung. Die Bohrungen in den Stegen des Oberteils müssen innenliegend sein, die Aufkantung des Gehäuseteils aussen. Schrauben Sie dann den Oberteil wieder fest. Fertig.

7. BETRIEBSPHASEN

Anhand der folgenden Tabelle erkennen Sie die einzelnen Betriebsphasen.

Hier wird der Betrieb der Pelmondo Brennkammer im Detail erklärt. Lesen Sie vor der Erstinbetriebnahme diese Kapitel gut durch. Den Betriebsablauf und die einzelnen Betriebsphasen entnehmen Sie folgender Grafik.

Flammenverlauf in Bezug auf Höhe und Ausprägung
Glutstockverlauf in Bezug auf Ausprägung und Temperatur



Oben beschriebenes Diagramm gilt bei voller Befüllung sowie einer Referenz-Aissentemperatur von 20 Grad.

FEUER LÖSCHEN

Lassen Sie das Feuer wenn möglich immer ausbrennen. Sollte dies nicht möglich sein, löschen Sie dieses. Vor dem nächsten Gebrauch müssen Sie dann die restlichen Pellets mit einem Aschesauger entfernen.



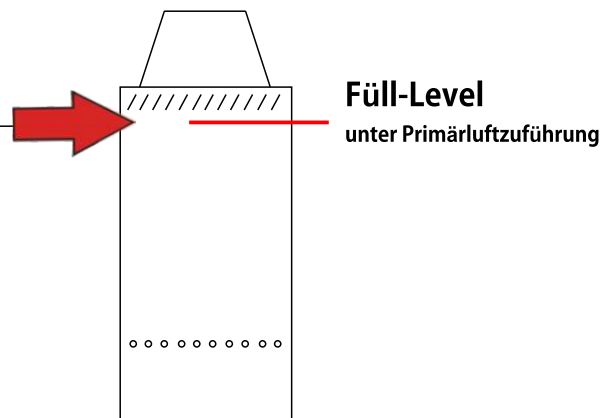
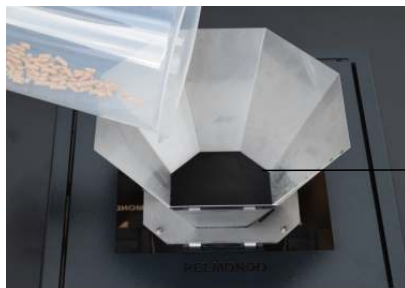
Sie müssen kurzfristig weg...

Löschen Sie das Feuer, indem Sie 1-2 Gläser Wasser in den Brenner schütten. Achtung: Es kommt zu einer Rauchentwicklung.

8. BEDIENUNG

Vorgang Brenner befüllen

Füllen Sie von oben die Pellets in den Brenner (Sie können die Düse dabei abnehmen). Achten Sie darauf, dass Sie den Brenner nur bis zu dem Primärlufteinlass füllen = maximaler Füll-Level. Die Füllmenge beträgt 3,3kg, füllen Sie nicht weniger ein.



Mit dem Füllset ist es sehr einfachen den Brenner zu füllen. Stecken Sie den Fülltrichter in den Brenner und befüllen Sie diesen mit dem vollen Messbecher. Der Inhalt des Messbechers entspricht genau einer Brennerfüllung.

Vorgang Zündmittel auftragen

Verteilen Sie eine kleine Menge Brennpaste spiralförmig über die Pellets, und zünden Sie diese dann mit einem Feuerzeug an. Ein optimales Ergebnis erzielen Sie mit der Pelmondo Brennpaste. Sie können auch andere Zündhilfen auf Gelbasis verwenden.

Im Notfall können auch Grillanzünder (ideal aus Holzwolle) verwendet werden. Nehmen Sie 2-3 Anzünder und stecken Sie diese von oben zur Hälfte in die Oberfläche des gefüllten Brenners und zünden Sie diese an.



Brenngel auftragen

Achtung: Nicht zu viel verwenden!



Zündphase

Die Zündphase dauert ca. 5-10 Minuten.

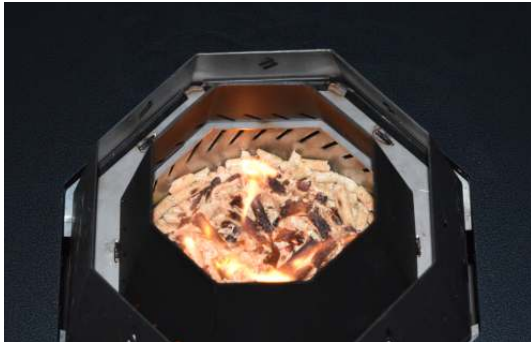
ACHTUNG

Auf keinen Fall flüssige Zündmittel (Öle, Benzin,...) verwenden. Die Verwendung anderer Zündhilfsmittel führt zu undefinierten Betriebszuständen und gefährdet unter Umständen ihre Gesundheit.

8. BEDIENUNG

Startphase

Das Feuer entwickelt sich innerhalb der ersten 15-20 Minuten. In dieser Phase brennt die Oberfläche des Brennmaterials.



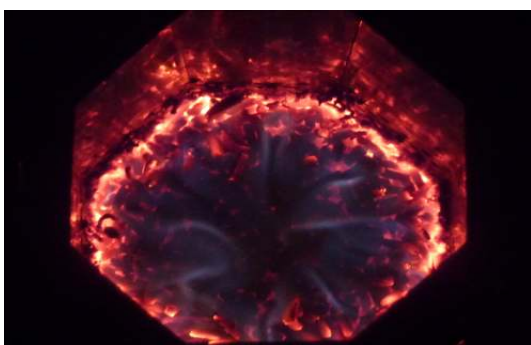
Feuerphase

Nach der Startphase kann man beobachten, dass sich das Brennmaterial absenkt und die Flamme über der Primärluftzuführung austritt. Sobald dies in Erscheinung tritt sprechen wir von der Biomasse-Vergasungsphase. Die brennbaren Gase treten über dem Brennmaterial aus und entzünden sich bei der Primärluftzufuhr. Dieser Prozess gewährleistet eine absolut sichere und saubere Verbrennung. Durch die Konstruktion entsteht zusätzlich ein wunderschönes Flammenbild.



Ausbrandphase

Sind alle leicht brennbaren Gase verbrannt und ist nur noch der Glutstock ersichtlich, spricht man von Ausbrandphase. Da die Flamme und somit der Luftzug nicht mehr vorhanden sind, entsteht in dieser Phase eine höhere Temperatur. Dies kann man vor allem daran beobachten dass über dem Glutstock eine bläuliche Flamm ersichtlich ist, und sich das Gerät erwärmt. Lassen Sie den Glutstock vollständig ausbrennen, es bleibt nur eine sehr geringe Menge an Restasche übrig.



Während der Ausbrandphase kommt es zu einer Erhöhung der Gehäusetemperatur !

ACHTUNG

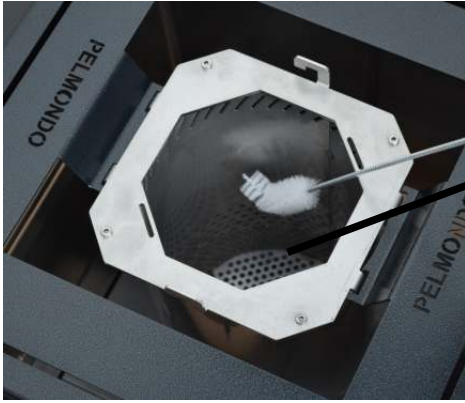
FÜLLEN SIE NIEMALS PELLETS EIN WENN NOCH GLUT IM BRENNER VORHANDEN IST!

HALTEN SIE NIEMALS BRENNBARE GEGENSTÄNDE ODER KÖRPERTEILE ÜBER DIE FLAMME ODER DAS GLUTBEET. DIES KANN ZU ERNSTHAFTEN GESUNDHEITLICHEN SCHÄDEN FÜHREN.

9. REINIGUNG

Vor jedem Gebrauch die Zuluftöffnungen reinigen

Vor einem neuerlichen Start entfernen Sie die kalte Restasche. Nehmen Sie die Bürste zur Hand und kehren Sie die Restasche in die Aschebox (im Gerät) nach unten weg. Die Öffnungen am Brennerboden müssen vor dem nächsten Start offen sein (nicht mit Material bedeckt).

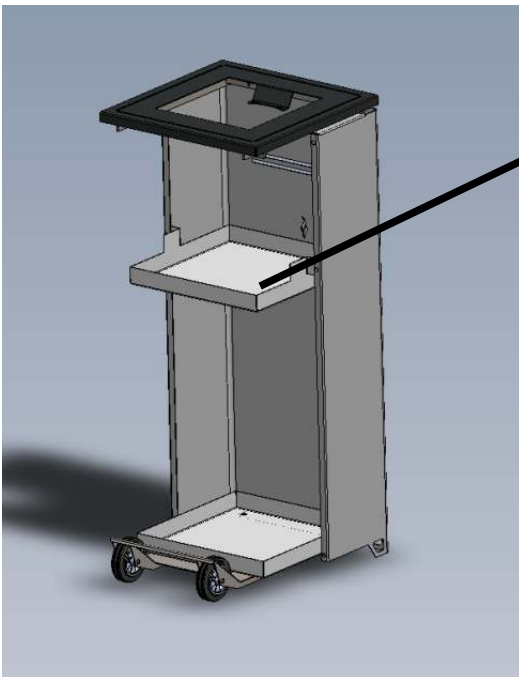


Öffnungen vor Gebrauch reinigen!

Von Zeit zu Zeit überprüfen Sie den Füllstand der Aschenlade im Gerät. Bei Bedarf die kalte Restasche entsorgen.

Aschenlade entleeren

Von Zeit zu Zeit kontrollieren Sie die Aschentasse. Entnehmen Sie dazu die Scheiben, die Designblende und den Brenner. Werfen Sie einen Blick von oben in die Aschentasse (Position siehe Schnittzeichnung). Ist diese voll, saugen Sie diese mit einem Aschesauger aus.



Aschentasse von oben aussaugen!

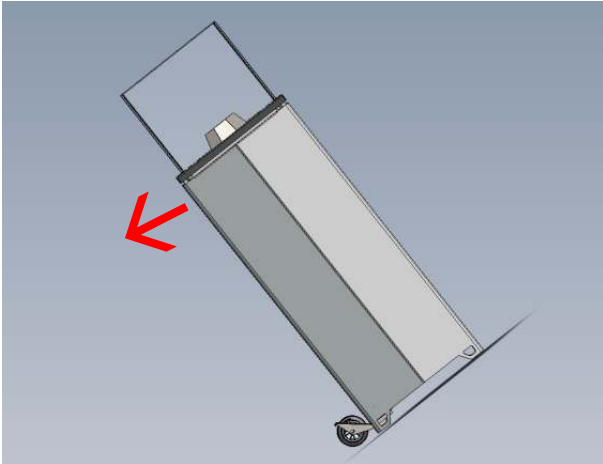
ACHTUNG

REINIGEN SIE DAS GERÄT NUR IM KALTEN ZUSTAND.

10 TRANSPORT

Sicherer Transport

Der Barcube ist mit Rädern ausgestattet. Kippen Sie auf der Räderseite an und achten Sie darauf das Gerät gut festzuhalten.



ACHTUNG

DAS GERÄT IST KOPFLASTIG!

11 FEHLERBEHEBUNG

Schlechter Ausbrand

Ursachen: Pelletsqualität überprüfen

Unterschiedliche Brenndauer

Die Brenndauer hängt von zahlreichen Faktoren (Pelletsqualität, Luftfeuchte, Umgebungstemperatur, Wind,.....) ab und kann dadurch variieren. Normal liegt diese zwischen 2,5 und 3,0 Stunden. Dies stellt keinen Reklamationsgrund dar.

12 GARANTIE

Gewährleistung/Garantie

Die Gewährleistung und Garantie entspricht den gesetzlichen Grundlagen. Verschleißteile sind von der Garantie ausgenommen. Veränderungen der Farbe aufgrund UV-Strahlung und Temperatur sind normal und stellen keinen Reklamationsgrund dar.

Grundvoraussetzung für Garantie und Gewährleistung ist eine fachgerechte Installation und Bedienung. Der Hersteller lehnt jegliche Haftung für Schäden und Funktionsmängel ab, welche auf falsche Bedienung oder Einstellung, sowie der Verwendung von Brennstoffen minderer oder nicht empfohlener Qualität zurückzuführen sind.

Im Falle einer Gewährleistung benötigen wir Original-Rechnung sowie Digitalbilder vom defekten Bauteil. Die detaillierten Gewährleistungsbedingungen finden Sie auf unserer Homepage pelmondo.com im Downloadbereich.

flexivent[®]

Flexivent - Eine Marke der Meyers GmbH

T: 0212 1809064-0 | info@flexivent.de

F: 0212 1809064-9 | www.flexivent.de

Die Pelmondo GmbH haftet nicht für Schäden aufgrund einer Nichtbeachtung dieser Betriebsanleitung sowie der allgemeinen Geschäftsbedingungen. Der Kunde betreibt das Gerät auf eigene Verantwortung. Fahrlässiges und verantwortungsloses Handeln im Umgang mit Feuer ist lebensgefährlich. Obwohl alle Inhalte sorgfältig geprüft und ständig aktualisiert werden, kann eine Garantie für die Vollständigkeit, Richtigkeit und letzte Aktualität jedoch nicht übernommen werden. Technische Irrtümer & Druckfehler vorbehalten.

Serien- und Entwicklungsstand 011119 / V4

(C) by Pelmondo

PELMONDO GmbH

Jutogasse 3

4675 Weibern - AUSTRIA

office@pelmondo.com

www.pelmondo.com

Flexivent - Eine Marke der Meyers GmbH

T: 0212 1809064-0 | F: 0212 1809064-9 | info@flexivent.de | www.flexivent.de